

eco junior

Le magazine des jeunes écocitoyens

Sommaire

Enquête : Comment protéger la nature dans une station de ski ? page 2

La magie du cycle de l'eau page 3

Dossier montagne

Les bons gestes à adopter

pages 4 et 5



Page 6 : **À toi de jouer...** et page 7...

100 BD GRRREENY à gagner !



BD : Le petit tigre vert s'invite page 8



PENDANT LES VACANCES D'HIVER...

Certains auront la chance d'aller skier en montagne, d'autres iront marcher ou faire de la luge !

À la neige, on a tendance à oublier les bonnes habitudes du quotidien.

On vit différemment, on mange des biscuits en sachets individuels, on emporte des canettes ou des briques de jus de fruits...

Vive la montagne !

Le soir, au moment des repas en famille ou entre amis, on déballe les aliments pour préparer de bons petits plats... Tout cela représente des emballages en carton, en plastique, en verre, en métal... qu'il faut trier.

C'est à ce moment là que nous devons rester vigilants. Nos habitudes changent et les consignes de tri peut-être aussi. C'est donc à nous de tout faire pour rester de bons trieurs.

Sur les pistes, c'est la même chose. Pas question d'abandonner quoi que ce soit dans la neige, même pas un trognon de pomme ! Alors, on prévoit un sac pour rapporter ses déchets à la station.

La montagne est un cadeau, à nous de la protéger.

Tu aimes Ecojunior? Alors va vite sur Internet et découvre

les BONUS

www.ecoemballages.fr/juniors



ECO EMBALLAGES

Depuis 1992, Eco-Emballages organise la collecte sélective et le recyclage des emballages ménagers en France.

www.ecoemballages.fr/juniors



« Diriger une station de ski, un défi pour la nature »

Flora Richard est responsable de la station des Gets en Haute Savoie. Depuis l'an 2000, elle mène différentes actions pour favoriser le tourisme et protéger la montagne. La station espère devenir « écologique » en 2020.



En quoi consiste votre métier exactement ?

Flora Richard : Je m'occupe avant tout de faire connaître notre station, son charme et toutes ses activités. Je travaille aussi avec la mairie, la société des remontées mécaniques et les communes voisines pour protéger notre site naturel.

Notre village passe de 1 300 habitants à 16 000 pendant les vacances d'hiver. Cette soudaine fréquentation demande donc une solide organisation pour que les sports d'hiver ne deviennent jamais un danger pour la montagne et son environnement.



Que faites-vous par exemple pour l'environnement ?

Flora : Voici 4 actions concrètes :

- ❄️ **Pour économiser le fioul⁽¹⁾, nous chauffons 12 bâtiments de la station en brûlant les arbres morts de nos forêts.**
- ❄️ **Dans le village, nous ne déneigeons pas certaines voies afin d'éviter le sel qui abîme les sols.**
- ❄️ **Pour limiter les transports nous encourageons les touristes locaux à pratiquer le covoiturage⁽²⁾, des navettes gratuites circulent toute la journée et une « voie blanche » permet de traverser le village à ski au lieu de faire le tour en bus.**
- ❄️ **Nous distribuons aussi des cendriers de poche pour les mégots de cigarettes et les chewing-gums, infiniment longs à se détruire dans la nature.**



Qu'en est-il des déchets ?

Flora : Les résidences de montagne n'ayant pas la place d'entreposer différents bacs de tri sélectif, les habitants apportent leurs déchets dans les points d'apport volontaire⁽³⁾ situés dans toute la station. Nos camions les collectent sans approcher les résidences afin de ne pas gêner le passage de la déneigeuse. Ils sont ensuite regroupés dans des points de stockage à l'extérieur du village puis enlevés par de très gros camions pour limiter les allers et retours. Nous constatons que les touristes se renseignent sur nos pratiques de tri. Nous les informons au mieux sur les gestes à adopter tout au long de la journée.

(1) Fioul : liquide obtenu à partir du pétrole, utilisé pour chauffer les maisons.

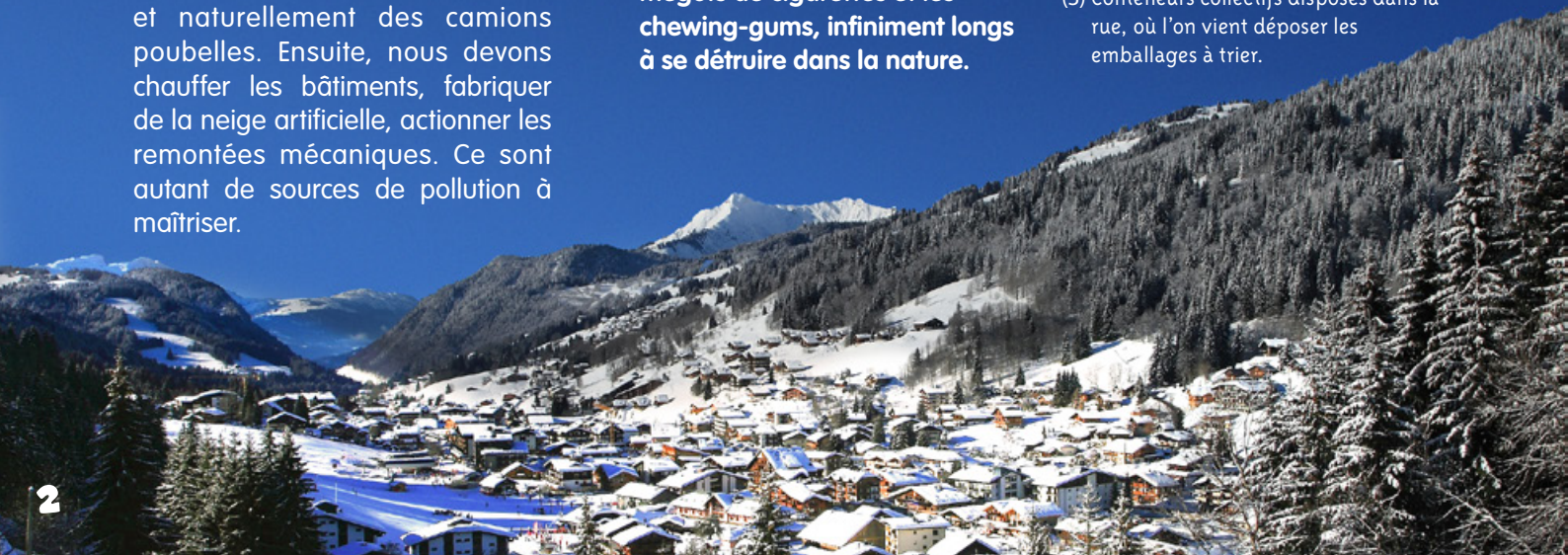
(2) Covoiturage : moyen de se déplacer à plusieurs dans une même voiture.

(3) Conteneurs collectifs disposés dans la rue, où l'on vient déposer les emballages à trier.



Qu'est-ce que la montagne peut craindre du tourisme ?

Flora : En saison, les transports se multiplient. Il s'agit des voitures et des bus, des camions qui acheminent la nourriture et tout ce qu'il faut pour vivre, des déneigeuses et naturellement des camions poubelles. Ensuite, nous devons chauffer les bâtiments, fabriquer de la neige artificielle, actionner les remontées mécaniques. Ce sont autant de sources de pollution à maîtriser.



De l'eau, de la montagne à l'océan

De la neige qui tombe sur les montagnes jusqu'aux cours d'eau qui rejoignent les océans, l'eau se modifie en permanence dans la nature. C'est le cycle de l'eau.

Les activités humaines peuvent le fragiliser, alors que faire ?

Le cycle de l'eau, un circuit magique à préserver

L'eau s'évapore des océans et forme les nuages. Lorsqu'il pleut, elle dévale les pentes, s'infiltré dans les sols et rejoint la mer par les rivières puis les fleuves ; elle s'évapore à nouveau..., c'est le cycle de l'eau par lequel la nature récupère elle-même son eau et renouvelle les stocks de la Terre. Ainsi, la moindre pollution est capable d'abîmer ce fragile équilibre.

La montagne, un vrai château d'eau

Les reliefs montagneux reçoivent d'énormes quantités d'eau et de neige stockées pendant tout l'hiver sous la forme de glaciers. Lors de la fonte des neiges, l'eau s'infiltré dans le sol en nourrissant les plantes par les racines et s'écoule vers les océans par les rivières et les fleuves.

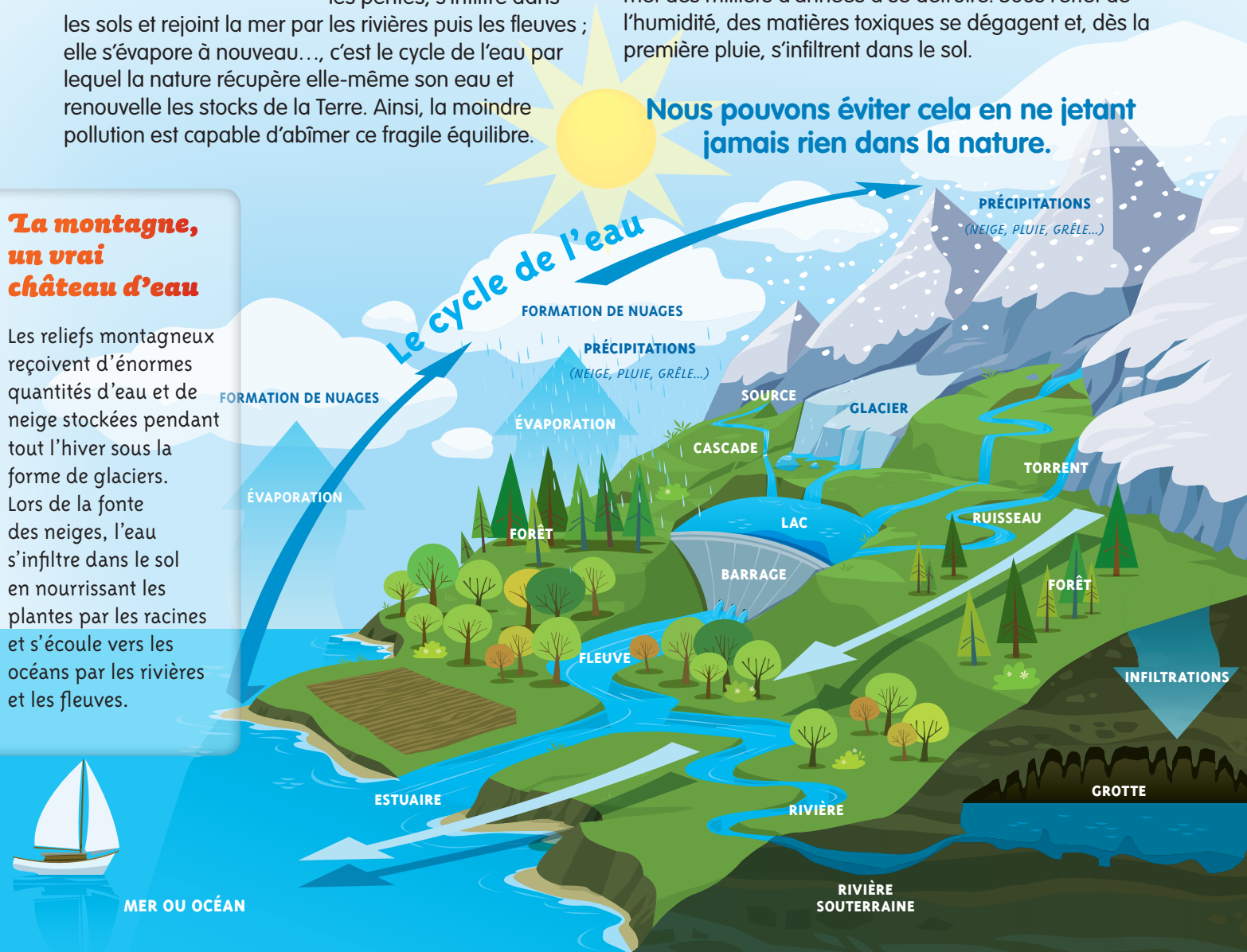
Par exemple, les gaz des voitures ou la fumée des usines s'échappent dans l'atmosphère. Lorsqu'il pleut, cette pollution pénètre dans les sols, contamine la végétation et rejoint la course de l'eau vers l'océan. Les traitements utilisés dans l'agriculture atteignent le cycle de l'eau en polluant les sols et les nappes d'eau souterraines jusqu'aux sources qui forment les rivières.

Un simple papier de bonbon jeté dans la neige peut finir dans l'océan.

Tout déchet abandonné dans la nature est une source de pollution. La matière

de nos emballages, métal, plastique, verre, ou carton, met des milliers d'années à se détruire. Sous l'effet de l'humidité, des matières toxiques se dégagent et, dès la première pluie, s'infiltré dans le sol.

Nous pouvons éviter cela en ne jetant jamais rien dans la nature.



La montagne, un trésor

Une montagne de vie...

La vie à la montagne est bien différente de celle de la plaine. Le vent, la température, l'humidité, favorisent une incroyable biodiversité. Dans cette montagne aussi solide que fragile, les hommes adaptent leur mode de vie pour la préserver.

Un baromètre pour la planète

En montagne, le moindre écart de température ou une baisse des précipitations peut perturber les écosystèmes. La montagne est la première à subir les conséquences des perturbations climatiques de la planète. Les violents orages et les avalanches y sont de plus en plus fréquents et les glaciers fondent.

Vivre avec la montagne

Les vacances en montagne c'est génial, mais lorsqu'un petit village devient une station très fréquentée, ça se complique. Alors les maires, les responsables touristiques et les associations s'organisent différemment. Ils nous aident, nous, les touristes, à faire les bons gestes comme laisser la voiture au garage, ne rien jeter dans la nature, trier ses déchets. . .

Le tri et la collecte des déchets

En montagne, on limite au maximum les transports et les allers et venues dans la station. Aussi, les habitants et les touristes déposent-ils leurs emballages dans les points d'apport volontaire les plus proches où les camions de collecte viennent les prendre d'un seul coup. À Avoriaz, où les voitures sont interdites, la ville a commandé un camion spécial monté sur roues et sur chenillettes pour ramasser les poubelles dans la neige et ensuite reprendre la route. Il y a des villages isolés où la collecte se fait par une charrette tirée par un âne, ou même par hélicoptère. En montagne des poubelles sont disposées près des pistes et des sentiers de randonnée et dans les refuges. Elles sont vidées très souvent. Pas question qu'elles débordent dans la nature !

Grâce aux barrages

l'eau des montagnes devient de l'électricité

Ici on entrepose

les déchets d'emballages quotidiens de la station. Tous les 2 ou 3 jours, un énorme camion vient les prendre en une seule fois, c'est moins de pollution !

**Le bus c'est mieux !
Un seul moteur pour tout le monde !**

à protéger !



ECO EMBALLAGES

Au ski aussi je trie !

Depuis 20 ans, Eco-Emballages accompagne les communes de montagne à mettre en place la collecte sélective pour préserver l'écosystème fragile des lieux. Alors toi aussi, renseigne-toi sur les consignes pour trier sur les pistes !

La vie...

à tous les étages

Jusqu'à 1 000 mètres d'altitude, on trouve des forêts de feuillus (chênes, charmes...) et au-dessus, des conifères comme les sapins ou les épicéas. Au-delà de 2 000 mètres, la pelouse et la végétation rase forment les alpages en été. Plus haut encore, ce sont les rochers et les glaciers.

Neige en stock !

Chaque jour, les dameuses préparent les pistes. La neige en trop est conservée pour éviter de fabriquer trop de neige artificielle.

TU SAVAIS QU'UN CHEWING-GUM MET 5 ANS À DISPARAÎTRE ?

OUI, ET UNE CANETTE 200 ANS ! ALORS J'EMPORTE TOUS MES DÉCHETS AVEC MOI DANS UN SAC.

Énormes le renard et la marmotte !

Au printemps, les animaux peuvent devenir obèses à force de manger le gras de jambon jeté par les touristes... Certains ont même essayé les sacs en plastique ! Bbheurk !

Le savais-tu ?

En montagne, le froid agit comme un frigo, il conserve les déchets et ralentit leur décomposition !

Le phénomène est accentué par le manque d'oxygène en altitude. Ensuite l'humidité aggrave la pollution des déchets dans le sol tandis que les pluies la répandent et l'entraînent vers les cours d'eau jusqu'à l'océan.

De leur côté, les animaux, en mangeant des restes de repas, peuvent grossir ou se rendre malades.

Petit guide de l'éco-montagnard :

À la neige, on vit un peu autrement, mais on reste vigilant... comment ?

À la station :

- Je me renseigne sur les consignes de tri et je les respecte.
- Pour les pique-niques, je prévois des sacs réutilisables et des petites boîtes pour y mettre les aliments.
- Je découvre les produits locaux, les bons fromages et les tartes aux myrtilles fabriqués sur place.

Dans la neige :

- Je ne jette rien, même pas un trognon de pomme. Je rapporte mes déchets pour les jeter dans les bacs de tri à la station.
- Je respecte les sentiers balisés et les espaces préservés.
- J'évite la radio à tue-tête ou autres bruits qui pourraient déranger les animaux.
- Je profite du paysage, j'apprends les noms des sommets, je repère les empreintes dans la neige...

Et pour circuler :

- On oublie la voiture au parking.
- Je marche.
- Je prends les liaisons prévues par la station : funiculaires, petit train, navettes...

La GRANDE expérience DU « CYCLE DE L'EAU »

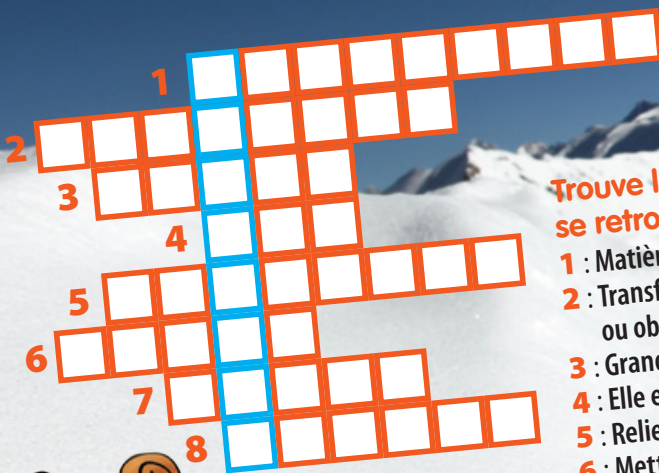
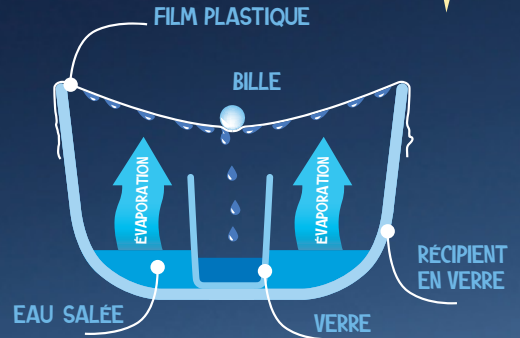
Pour faire cette surprenante expérience prépare :

- > Un grand récipient en verre contenant un peu d'eau salée
- > Un verre
- > Un film plastique étirable transparent
- > Une bille
- > Du soleil (ou une lampe qui chauffe)



Une fois que tu auras salé l'eau dans le récipient, place le verre bien au centre comme sur le dessin. Si le verre flotte, enlève un peu d'eau salée jusqu'à ce qu'il touche le fond. Mets ensuite le film plastique sur le récipient et place la bille au milieu, bien au-dessus du verre. Enfin place le tout en plein soleil ou sous une lampe qui chauffe.

Des gouttelettes d'eau vont apparaître progressivement sous le film plastique. Grâce à la forme d'entonnoir, les gouttelettes d'eau condensées sont recueillies dans le verre. Voilà une expérience qui montre comment l'eau s'évapore des océans et perd son sel. L'eau que tu obtiens est douce, comme la pluie qui s'apprête à dévaler les montagnes !



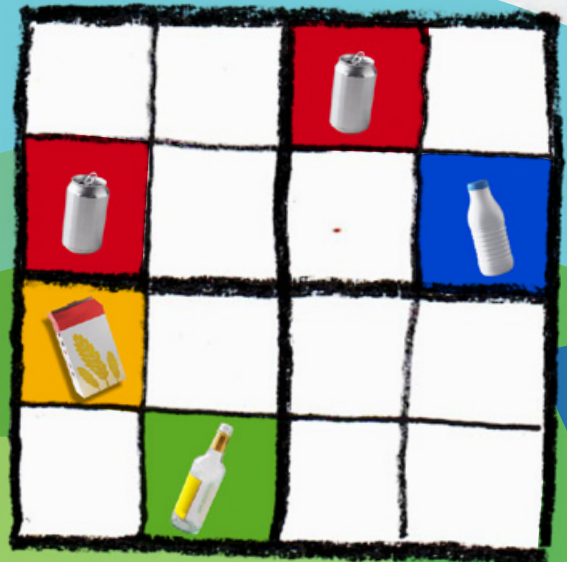
Trouve le nom du massif montagneux où se retrouvent les Ecopains en remplissant la grille :

- 1 : Matière de beaucoup d'emballages.
- 2 : Transformer les matériaux d'emballages en d'autres emballages ou objets.
- 3 : Grande étendue couverte d'arbres.
- 4 : Elle est précieuse, elle est douce ou salée.
- 5 : Relief de haute altitude.
- 6 : Mettre de côté tous les emballages à recycler.
- 7 : Elle est blanche, souvent poudreuse sur les pentes des montagnes.
- 8 : Lieu le plus élevé d'une montagne.



LE SUDOTRI

Complète la grille pour que
Chaque ligne,
Chaque colonne,
Chaque rectangle
Contiennent tous,
Les 4 couleurs des objets à trier.



REPONSES

PLASTIQUE
RECYCLER
FORET
EAU
MONTAGNE
TRIER
NEIGE
SOMMET
LA SOLUTION
DU SUDOTRI
A B R J
J R B V
R J V B
V B R J



Editions MAD Fabrik-Auteur : Midam
www.midam.be/grrreeny

À GAGNER ! 100 BD «Grrreeny»

Sais-tu pourquoi Grrreeny, le tigre, est tout vert ?

Parce il a nagé étant petit dans un lac radioactif !!! Depuis, il est à l'affût de tout ce qui menace la biodiversité.

Drôle et malin, parfois un peu dingue, il découvre le monde, chasse les trafiquants d'animaux et ne peut s'empêcher de sortir les griffes si quelque chose menace l'environnement.

Pour participer, remplis le bulletin de jeu en répondant aux questions et en indiquant tes coordonnées, puis envoie-le avant le 31 mars 2013 à **Junior City, Jeu «BD-GRRREENY», 3 Allée du Moulin Berger, 69130 Ecully.**

également disponible sur www.ecoemballages.fr/juniors, rubrique "les bonus Ecojunior"

Bulletin de jeu

1/ Les fleuves prennent leur source :

- Dans la forêt
- Dans les océans
- En montagne

2/ Abandonner les emballages et les déchets dans la nature :

- Permet d'obtenir des sols plus solides
- Ce n'est pas grave du tout
- Pollue les sols et les nappes d'eau

3/ La montagne est :

- Une zone totalement désertique
- Un milieu comme un autre
- Un immense réservoir de biodiversité

4/ Mes déchets en montagne :

- Je les laisse dans la neige
- Je les rapporte dans n'importe quelle poubelle
- Je les trie avant de les jeter

5/ En montagne :

- C'est les vacances, tout est permis
- Papiers de bonbons et sacs en plastique, tout se détruit dans la nature !
- Je rapporte tous mes déchets dans mon sac

6/ Pour me déplacer en montagne :

- Je préfère la voiture
- Je marche et utilise les transports en commun
- Je ne bouge pas de la maison

7/ Dans les villages de montagne :

- Il existe des méthodes de tri et de collecte particulières
- Il n'est pas possible de trier
- On trie comme on peut, après tout c'est les vacances

8/ Une dameuse est :

- Une sorte de remontée mécanique
- Un camion spécial de collecte des déchets
- Un camion spécial qui aplatit la neige et la déplace au besoin

9/ Dans la neige, les déchets :

- Se décomposent au ralenti à cause du froid
- Se détruisent à toute allure
- Fondent avec le retour du printemps

10/ Dans les stations de ski :

- Des bacs de tri sont disposés dans chaque résidence
- On apporte le plus souvent ses déchets dans des bacs installés dans la rue
- On trie rarement

Nom

Prénom

Adresse

Tel

Code Postal

Ville

Jeu réservé aux élèves des classes abonnées à Ecojunior. Seuls ces bulletins de jeu, leur copie conforme ou le bulletin de jeu disponible en ligne seront acceptés. Règlement du jeu disponible sur Internet.

Un tirage au sort aura lieu le 5 Avril 2013 pour désigner les 100 gagnants parmi les bulletins présentant des réponses justes.

*Sauf si la goutte d'eau s'infiltré dans le sol, elle mettra alors environ **1 400 ans** à ressortir dans une source.

Savais-tu...

qu'une goutte d'eau met environ 15 jours pour aller de la montagne à la mer*!... 7



